

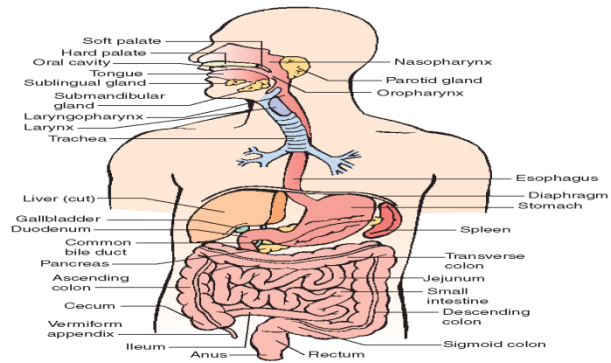
به نام خدا



دانشگاه آزاد اسلامی داراب- دانشکده پرستاری

گروه آموزشی: داخلی - جراحی

نام درس: کارآموزی پرستاری بزرگسالان / سالمندان ۱



شماره دانشجویی:

نام و نام خانوادگی:

تاریخ دوره کارآموزی:

ورودی/ترم تحصیلی:

مریی دوره:

تنظیم کننده: ویدا دهقانی

تاریخ تنظیم: تیر ۹۵

به نام خدا

دانشجوی عزیز:

گزارش روزانه عبارتست از دفترچه ای که ضمن بیان هدفهای کلی درس و روال دوره، عملکرد دانشجو را در این دوره ثبت می نماید. پایش عملکرد دانشجویان در فرآیند آموزش یکی از ارکان اصلی جهت ارتقاء کیفیت می باشد. در این راستا علاوه بر ارائه مطالبی بمنزله راهنمای مطالعاتی، ابزاری جهت ارزشیابی آموخته های دانشجو و ارزیابی برنامه آموزشی نیز می باشد. ثبت و جمع آوری تجربیات عملی بتدریج می تواند مجموعه ای ارزشمند برای فراگیر به وجود آورد و در ضمن ملاک ارزشیابی عملکرد شما نیز قرار گیرد. با تکمیل صحیح لاگ بوک در واقع یک کارنامه علمی - عملی از خود در بخشهای مختلف خواهید داشت و با مرور آن به نقایص کاری و علمی خود آگاه خواهید شد. امید آنکه این دفترچه دست مایه ای جهت پیشرفت عملی و علمی شما عزیزان قرار گیرد.

**** نحوه تکمیل دفترچه:

- پس از کسب مهارت در هر مرحله باید جدول را شخصا تکمیل کرده و به تایید مربی نیز برسانید..
- قبل از پایان دوره با توجه به موارد تعیین شده از طرف گروه آموزشی، در صورت عدم یادگیری یک مهارت، موضوع به مربی مربوطه اطلاع رسانی گردد.
- در پایان دوره، فرم تکمیل شده را جهت بررسی و ارزیابی به مربی مربوطه تحویل نمایید.

**** مقررات:

- تکمیل فرم توسط دانشجو تایید توسط مربی مربوطه باید بصورت روزانه انجام گیرد.
- دفترچه باید با صداقت و بدون خدشه تکمیل گردد. در غیر اینصورت عواقب متوجه دانشجو خواهد بود
- رعایت کامل مقررات درون بخشی الزامی است.

**** مقررات درون بخشی:

- ۱- رعایت آیین نامه اجرایی در مورد پوشش مناسب و اصول اخلاق حرفه ای توسط دانشجویان الزامیست.
- دانشجویان عزیز ملزم به رعایت تمام قوانین و مقررات حاکم بر در مانگاهها و بیمارستانها می باشند.
- حضور دانشجو در بخش در ساعت ۷:۳۰ در شیفت صبح و ۱۳:۳۰ در شیفت عصر بخش مقرر خواهد بود.
- تکالیف تعیین شده در دوره (کنفرانس - پمفلت آموزشی - ترجمه ژورنال) باید فقط در زمان مقرر شده ارائه گردد.
- جبرانی غیبت موجه به میزان برابر و غیبت غیر موجه به میزان دوبرابر می باشد.
- به ازای هر یک واحد درسی: غیبت موجه بیش از یک روز معادل حذف درس و غیبت غیرموجه بیش از یک روز برابر با نمره صفر خواهد بود.
- تکمیل دفترچه گزارش روزانه باید در همان دوره تکمیل و تحویل مربی مربوطه گردد..

**** هدف کلی دوره:

- به دست آوردن مهارت در بررسی نیازهای مراقبتی بیماران به نحو سیستماتیک و انجام مراقبت‌های پرستاری و درمانی از مددجویان بزرگسال و یا سالمند با اختلالات مایعات و الکترولیت‌ها، اختلالات اسید و باز و ارتوپدی و روماتولوژی و گوارش در بخش‌های جراحی و داخلی با تاکید بر مراقبت‌ها بر مبنای فرایند پرستاری و آموزش به بیمار و خانواده اش می باشد.

****** حداقل های آموزشی (بخش جراحی عمومی):**

- انجام مراقبت حداقل از یک بیمار بر مبنای فرآیند آموزشی.
- انجام مراقبت قبل از عمل با تاکید بر امر آموزش و راهنمایی حداقل یک بیمار.
- انجام مراقبت بعد از عمل با تاکید بر امر آموزش و راهنمایی حداقل یک بیمار
- انجام معاینه فیزیکی حداقل یک بیمار در دستگاه گوارش.
- توضیح انواع محلول‌های تزریقی و تغذیه داخل وریدی
- انجام نمونه گیری از خون حداقل یک بیمار (تحت نظارت مربی)
- انجام تعویض حداقل یک پانسمان در بخش جراحی و مراقبت‌های مربوط به لوله های وصل به بیمار طبق اصول استاندارد علمی – مراقبتی بر اساس نیازهای بیمار
- ارائه لیست نیازهای آموزشی ی ک بیمار همراه با انجام فرآیند آموزشی لازم به بیمار و خانواده اش
- پیگیری نتایج آزمایشات حداقل یک بیمار و تفسیر آن.
- کسب مهارت در اجرای دستورات دارویی طبق موازین علمی و ثبت در پرونده برای حداقل یک بیمار.
- انجام ثبت کامل گزارشات پرستاری به صورت روزانه در پرونده بیمار. حداقل برای یکی بیمار

****** حداقل های آموزشی (بخش داخلی):**

- انجام معاینه فیزیکی حداقل یک بیمار در دستگاه گوارش.
- انجام ثبت ورود و خروج مایعات حداقل در مورد یک بیمار.
- انجام محاسبات مربوط به حداقل یک بیمار برای جایگزینی مایعات.
- بررسی اختلالات اسید و باز حداقل برای یک بیمار.
- ارائه لیست نیازهای آموزشی ی ک بیمار همراه با انجام فرآیند آموزشی لازم به بیمار و خانواده اش
- بررسی نیازهای تغذیه ای حداقل یک بیمار و آموزش‌های تغذیه ای لازم.
- توضیح در مورد انواع محلول‌های تزریقی و تغذیه ای داخل وریدی.
- انجام مراقبت بر اساس فرآیند پرستاری از حداقل یک بیمار مبتلا به مشکلات بافت همبند..
- کسب مهارت در اجرای دستورات دارویی طبق موازین علمی و ثبت در پرونده برای حداقل یک بیمار.
- پیگیری نتایج آزمایشات حداقل یک بیمار و تفسیر آن.
- کسب مهارت در اجرای دستورات دارویی طبق موازین علمی و ثبت در پرونده برای حداقل یک بیمار.

- انجام ثبت کامل گزارشات پرستاری به صورت روزانه در پرونده بیمار. حداقل برای یکی بیمار.

******حداقل های آموزشی (بخش ارتوپدی):**

-انجام مراقبت قبل از عمل با تاکید بر امر آموزش و راهنمایی حداقل یک بیمار.

-انجام مراقبت بعد از عمل با تاکید بر امر آموزش و راهنمایی حداقل یک بیمار.

- انجام معاینات فیزیکی دستگاه اسکلتی – عضلانی حداقل در مورد یک بیمار.

- توضیح در مورد انواع محلولهای تزریقی داخل وریدی.

- ارائه لیست نیازهای آموزشی ی ک بیمار همراه با انجام فرآیند آموزشی لازم به بیمار و خانواده اش.

- پیگیری نتایج آزمایشات حافل یک بیمار و تفسیر آن.

- انجام تعویض حداقل یک پانسمان در بیماران ارتوپدی طبق موازین علمی و استاندارد.

- انجام مراقبت از حداقل یک بیمار با مشکل شکستگی و گچ براساس فرآیند پرستاری همراه با کنترل عوارض ناشی از درمان.

-انجام مراقبت از حداقل یک بیمار با مشکل شکستگی و تراکشن (پوستی – اسکلتی) براساس فرآیند پرستاری همراه با کنترل عوارض ناشی از درمان.

- انجام مراقبت از حداقل یک بیمار با مشکل شکستگی و فیکساتور براساس فرآیند پرستاری همراه با کنترل عوارض ناشی از درمان.

- کسب مهارت در اجرای دستورات دارویی طبق موازین علمی و ثبت در پرونده برای حداقل یک بیمار.

- انجام ثبت کامل گزارشات پرستاری به صورت روزانه در پرونده بیمار، حداقل برای یک بیمار.

***** لیست مهارتهای آموختنی لازم برای دانشجو در طول دوره:**

الف- مهارتهای شناختی:

- آشنایی دانشجویان با محیط واقعی بیمارستان و مقررات حاکم بر بخشها.

- کسب آگاهی در خصوص بررسی بیماران بستری در بخشها.

- کسب آگاهی در خصوص نحوه مراقبت از بیماران بزرگسال و سالمند با اختلالات مایعات و الکترولیتها، اختلالات اسید و باز و ارتوپدی و روماتولوژی و گوارش در بخش های جراحی و داخلی با تاکید بر مراقبتها بر مبنای فرآیند پرستاری و آموزش به بیمار و خانواده اش .

ب- مهارت‌های نگرشی:

- توانایی ارتباط با بیمار و خانواده اش
- توانایی ارتباط با کادر درمان و تیم بهداشتی.
- نشان دادن احساس مسئولیت در وقت مقرر در بخش ، در قبال مراقبت از بیمار .
- علاقه مندی به ارائه آموزش به بیمار.
- توانایی رعایت اصول ایمنی در بخش به جهت حفاظت بیمار، مراقبین و بستگاه بیمار و دیگر همکاران بخشی.

ج- مهارت‌های حرکتی:

- کسب مهارت در آماده کردن بیمار جهت انجام آزمایشات تشخیصی.
- کسب مهارت در ثبت دخول و خروج.
- کسب مهارت در انجام معاینات فیزیکی سیستم گوارش و عضلانی – اسکلتی.
- کسب مهارت در اجرای دستورات دارویی و ثبت آنها.
- کسب مهارت در ثبت گزارش کامل پرستاری.
- کسب مهارت در بررسی نیازهای آموزشی و فیزیولوژیکی و فیزیکی و تغذیه ای بیمار.
- کسب مهارت در آموزش به بیمار و خانواده اش.
- کسب مهارت در مراقبت از بیماران دارای تغذیه وریدی.
- کسب مهارت در مراقبت از بیماران با اختلالات مایعات و الکترولیتها، اختلالات اسید و باز و ارتوپدی و روماتولوژی و گوارش.
- ارتقاء مهارت مراقبت از بیمار بر اساس فرآیند پرستاری.
- کسب مهارت در مراقبت از بیماران دارای شکستگی .
- کسب مهارت در مراقبت از بیمار دارای تراکشن و عوارض ناشی از این روش درمانی.
- کسب مهارت در مراقبت از بیمار دارای فیکساتور و عوارض ناشی از این روش درمانی.
- کسب مهارت در مراقبت‌های قبل و بعد از عمل جراحی . کسب مهارت در تعویض پانسمان و رعایت اصول استریلیتی.
- کسب مهارت در نمونه گیری از ورید.
- کسب مهارت در مراقبت از بیماران دارای لوله های متصل پس از عمل جراحی.

نام و نام خانوادگی:

ش دانشجویی

ورودی/ترم:

- کسب مهارت در مراقبت از بیماران دارای انواع محلولهای تزریقی داخل وریدی و تغذیه وریدی.

******منابع اطلاعاتی پیشنهادی برای دانشجویان کارآموز:**

کلیه کتابهای داخلی جراحی و اصول و فنون پرستاری با آخرین سال نشر موجود در کتابخانه پرستاری.

*****برگه ثبت شیفتهای گذرانده شده در بخش جراحی عمومی**

تاریخ شیفت							
حضور/غیبت							

نام و نام خانوادگی:

ش دانشجویی

ورودی/ترم:

جدول ثبت فعالیتهای پرستاری در بخش جراحی عمومی

فعالیتها	نحوه عمل	✓	تاریخ	بخش/ بیمارستان	تشخیص بیمار	امضا مربی
مراقبت بر اساس فرایند پرستاری						
مراقبت کامل قبل از عمل	مستقل					
	با کمک					
	مشاهده					
مراقبت کامل بعد از عمل	مستقل					
	با کمک					
	مشاهده					
انجام معاینه فیزیکی	مستقل					
	با کمک					
	مشاهده					
تعویض پانسمان	مستقل					
	با کمک					
	مشاهده					
مراقبت از چست تیوپ	مستقل					
	با کمک					
	مشاهده					
مراقبت از انواع لوله های متصل شو به بیمار	مستقل					
	با کمک					
	مشاهده					
تعویض پانسمان	مستقل					
	با کمک					
	مشاهده					
ارائه لیست نیازهای و ب بیمار						
پی گیری و اطلاع و تفسیر نتایج آزم بیمار						
انجام نمونه گیری خون با نظارت مر						
مراقبت از سایت محلولهای تزریقی و وریدی	مستقل					
	با کمک					
	مشاهده					
اجرای دستورات دارویی بیمار طبق استاندارد						

						ثبت کامل گزارش در پرونده
--	--	--	--	--	--	--------------------------

نام و نام خانوادگی:

ش دانشجویی

ورودی/ترم:

پیشنهاد و نظر دانشجو:

پیشنهاد و نظر مربی:

نام و نام خانوادگی:

ش دانشجویی

ورودی/ترم:

***برگه ثبت شیفتهای گذرانده شده در بخش داخلی

تاریخ شیفت									امضاء مربی

جدول ثبت فعالیتهای پرستاری در بخش داخلی

فعالیتها	نحوه عمل	✓	تاریخ	بخش/ بیمار	تشخیص بیه	امضا مربی
ثبت دخول و خروج مایعات						
جایگزینی و محاسبه صحیح مایه درمانی	مستقل					
	با کمک					
	مشاهده					
بررسی نیازهای آموزشی بیمار						
بررسی نیازهای فیزیکی و تغذیه فیزیو لوژیکی بیمار						
آموزش رژیم غذایی						
آموزش به بیمار و خانواده اش						
انجام معاینه فیزیکی سیستم گوار	مستقل					
	با کمک					
	مشاهده					
مراقبت از بیمار با تغذیه وریدی						
مراقبت از بیماران با اختلالات مایعات و الکترولیتها و روماتولوژی بر اساس فرایند پرستاری						
آماده نمودن بیمار جهت انجام آژ تشخیصی و درمانی و آموزش به						
اجرای دستورات دارویی بر اساس استاندارد						
ثبت گزارش پرستاری						

پیشنهاد و نظر دانشجو:

پیشنهاد و نظر مربی:

نام و نام خانوادگی:

ش دانشجویی

ورودی/ترم:

***برگه ثبت شیفتهای گذرانده شده در بخش ارتوپدی

تاریخ شیفت									امضاء مربی

جدول ثبت فعالیت‌های پرستاری در بخش ارتوپدی

فعالیتها	نحوه عمل	✓	تاریخ	بخش/ بیمارستان	تشخیص بیمار	امضا مربی
مراقبت براساس فرآیند پرستاری						
مراقبت های قبل از عمل						
مراقبت های بعد از عمل						
انجام معاینه فیزیکی	مستقل با کمک مشاهده					
ارائه لیست نیازهای آموزشی						
پیگیری و تفسیر نتایج آزمایش بیمار						
مراقبت از محل تزریق وریدی						
مراقبت از بیمار شکستگی با عوارض ناشی از آن	مستقل					
	با کمک					
	مشاهده					
مراقبت از بیمار شکستگی با عوارض ناشی از آن	مستقل					
	با کمک					
	مشاهده					
مراقبت از بیمار شکستگی با فیکساتور و عوارض ناشی از آن	مستقل					
	با کمک					
	مشاهده					
انجام نمونه گیری از ورید جو خون						
ثبت گزارش کامل در پرونده بیمار						

پیشنهاد و نظردانشجو:

پیشنهاد و نظر مربی:

ورودی/ترم:

ش دانشجویی

نام و نام خانوادگی:

فرم ثبت اجرای فرآیند پرستاری در بخش داخلی

تاریخ:

تشخیص بیمار:

محتوی	عناوین	امتیاز
	اطلاعات	
	تشخیص های پرستاری	
	اقدامات	
	ارزشیابی	

ورودی/ترم:

ش دانشجویی

نام و نام خانوادگی:

فرم ثبت اجرای فرآیند پرستاری در بخش جراحی عمومی

تاریخ:

تشخیص بیمار:

امتیاز	محتوی	عناوین اطلاعات
		تشخیص های پرستاری
		اقدامات
		ارزشیابی

نام و نام خانوادگی:

ش دانشجویی

ورودی/ترم:

فرم ثبت اجرای فرآیند پرستاری در بخش ارتوپدی

تاریخ:

تشخیص بیمار:

عناوین اطلاعات	محتوی	امتیاز
اطلاعات		
تشخیص های پرستاری		
اقدامات		
ارزشیابی		

--	--	--

ورودی/ترم:

ش دانشجویی

نام و نام خانوادگی:

فرم ثبت آموزشهای داده شده به بیمار در بخش داخلی

تاریخ:

تشخیص بیمار:

امتیاز	محتوی	عناوین
		نیازهای آموزشی
		خلاصه ای از محتوای آموزش
		روش های آموزشی بکار برده شده

نظر و پیشنهاد مربی:

ورودی/ترم:

ش دانشجویی

نام و نام خانوادگی:

عناوین کنفرانس در بخش داخلی

امتیاز	نحوه ارائه	منبع کنفرانس ارائه	خلاصه محتوی	عنوان کنفرانس	تاریخ ارائه

نظر و پیشنهاد مربی:

گزارش از بخش جانبی بخش داخلی

امتیاز	خلاصه گزارش	نام بخش جانبی
		رادیولوژی از دستگاه گوارش

نظر و پیشنهاد مربی:

ورودی/ترم:

ش دانشجویی

نام و نام خانوادگی:

فرم ثبت آموزشهای داده شده به بیمار در بخش جراحی عمومی

تاریخ:

تشخیص بیمار:

امتیاز	محتوی	عناوین
		نیازهای آموزشی
		خلاصه ای از محتوای آموزش
		روش های آموزشی بکار برده شده

--	--	--

نظر و پیشنهاد مربی:

ورودی/ترم:

ش دانشجویی

نام و نام خانوادگی:

عناوین کنفرانس در بخش جراحی عمومی

تاریخ ارائه	عنوان کنفرانس	خلاصه محتوی	منبع کنفرانس ارائه	نحوه ارائه	امتیاز

نظر و پیشنهاد مربی:

گزارش از بخش جانبی بخش جراحی عمومی

امتیاز	خلاصه گزارش	نام بخش جانبی
		کولونوسکوپی
		اندوسکوپی

--	--	--

نظر و پیشنهاد مربی:

ورودی/ترم:

ش دانشجویی

نام و نام خانوادگی:

فرم ثبت آموزشهای داده شده به بیمار در بخش ارتوپدی

تاریخ:

تشخیص بیمار:

امتیاز	محتوی	عناوین
		نیازهای آموزشی
		خلاصه ای از محتوای آموزش
		روش های آموزشی بکار برده شده

نظر و پیشنهاد مری:

ورودی/ترم:

ش دانشجویی

نام و نام خانوادگی:

عناوین کنفرانس در بخش ارتوپدی

تاریخ ارائه	عنوان کنفرانس	خلاصه محتوی	منبع کنفرانس ارائه	نحوه ارائه	امتیاز

نظر و پیشنهاد مری:

گزارش از بخش جانبی بخش ارتوپدی

نام بخش جانبی	خلاصه گزارش	امتیاز
فیزیوتراپی		

--	--	--

نظر و پیشنهاد مربی:

ورودی/ترم:

ش دانشجویی

نام و نام خانوادگی:

ثبت خاطرات و تجربیات مهم بالینی از بخش داخلی:

ثبت خاطرات و تجربیات مهم بالینی از بخش جراحی:

ورودی/ترم:

ش دانشجویی

نام و نام خانوادگی:

ثبت خاطرات و تجربیات مهم بالینی از بخش ارتوپدی:

******وظایف دانشجویی:**

حضور بموقع در بخش

ارائه گواهی معتبر پزشکی در صورت غیبت موجه

تنظیم و ارائه فرآیندپرستاری و تکالیف این دوره کارآموزی بموقع

آموزش به بیمار و در صورت نیاز و دسترسی به خانواده وی

شرکت فعال در راند بالینی - دارویی.

کلیه اطلاعات بیماری و مراقبتی و دارویی بیمار خود را باید بداند و زیر نظر مربی مسئول دادن دارو به بیمار خود باشد.

ثبت روزانه و کامل گزارش پرستاری بیمار خود در پرونده بیمار.

تکمیل صحیح و بموقع دفترچه گزارش روزانه بدون خدشه.

ورودی/ترم:

ش دانشجویی

نام و نام خانوادگی:

***روش ارزشیابی:

صفات عمومی ۳۰٪

صفات اختصاصی ۵۰٪

تکالیف ویژه: ۲۰٪

تکالیف ویژه شامل موارد زیر می باشد:

ارائه فرآیند پرستاری ۵۰٪

کنفرانس بالینی ۲/۵٪

کنفرانس دارویی ۲/۵٪

شرکت فعال در راندهای بالینی بخش ۵٪

آزمون پایان بخش ۵٪

امضاء

نظرات و پیشنهاد دانشجوی:

به نام خدا

فرم ارزشیابی صفات عمومی پرستاری بزرگسالان و سالمندان (۱)-- بخش داخلی

نام و نام خانوادگی: شماره دانشجویی:

بخش / بیمارستان: تاریخ کارآموزی:

ورودی/ترم:

امتیازات					معیارها
مشاهده نشد	بندرت ۰/۲۵	گاهی (۰/۵)	اغلب ۰/۷۵	همیشه (۱)	
					۱ رعایت نظم و انضباط و وقت شناسی در بخش
					۲ آراستگی ظاهری طبق قانون dress code
					۳ ارائه مدرک و اطلاع رسانی به مربی در صورت غیبت موجه
					۴ الصاق کارت شناسایی روی اونیفرم
					۵ تلقی قلمداد کردن اطلاعات پرونده ای و گفتاری مددجویان
					۶ آگاهی و حمایت از حقوق مددجویان
					۷ احساس مسئولیت در قبال وظایف محوله در بخش
					۸ ایجاد موقعیتهای مناسب یادگیری برای خود
					۹ انجام وظایف با توجه به اولویت آنها
					۱۰ بکارگیری اصول ایمنی برای مددجو
					۱۱ بکارگیری اصول ایمنی برای خود
					۱۲ استفاده از ساعات کارآموزی برای بهره گیری علمی موثر
					۱۳ داشتن برنامه ریزی در انجام امور محوله
					۱۴ داشتن دقت در انجام امور محوله

					انتقادپذیر بودن دانشجو	۱۵
					برقراری جو احترام با بیمار و همراهانش و مربی و پرسنل و دیگر دانشجویان	۱۶

توجه: دانشجویان باید در ابتدا خودارزیابی را انجام و سپس جهت ارزشیابی فرم مربوطه را به مربی خود در بخش تحویل دهند.

تاریخ و امضاء دانشجو:

تاریخ و امضاء مربی:

به نام خدا

فرم ارزشیابی صفات عمومی پرستاری بزرگسالان و سالمندان (۱) -- بخش جراحی عمومی

شماره دانشجویی:

نام و نام خانوادگی:

تاریخ کارآموزی:

بخش / بیمارستان:

ورودی/ترم:

امتیازات					معیارها
مشاهده نشد	بندرت ۰/۲۵	گاهی (۰/۵)	اغلب ۰/۷۵	همیشه (۱)	
					۱ رعایت نظم و انضباط و وقت شناسی در بخش
					۲ آراستگی ظاهری طبق قانون dress code
					۳ ارائه مدرک و اطلاع رسانی به مربی در صورت غیبت موجه
					۴ الصاق کارت شناسایی روی اونیفرم
					۵ تلقی قلمداد کردن اطلاعات پرونده ای و گفتاری مددجویان
					۶ آگاهی و حمایت از حقوق مددجویان
					۷ احساس مسئولیت در قبال وظایف محوله در بخش
					۸ ایجاد موقعیتهای مناسب یادگیری برای خود
					۹ انجام وظایف با توجه به اولویت آنها
					۱۰ بکارگیری اصول ایمنی برای مددجو
					۱۱ بکارگیری اصول ایمنی برای خود
					۱۲ استفاده از ساعات کارآموزی برای بهره گیری علمی موثر
					۱۳ داشتن برنامه ریزی در انجام امور محوله

					داشتن دقت در انجام امور محوله	۱۴
					انتقادپذیر بودن دانشجو	۱۵
					برقراری جو احترام با بیمار و همراهانش و مربی و پرسنل و دیگر دانشجویان	۱۶

توجه: دانشجویان باید در ابتدا خودارزیابی را انجام و سپس جهت ارزشیابی فرم مربوطه را به مربی خود در بخش تحویل دهند.

تاریخ و امضاء دانشجو:

تاریخ و امضاء مربی:

به نام خدا

فرم ارزشیابی صفات عمومی پرستاری بزرگسالان و سالمندان (۱) -- بخش ارتوپدی

شماره دانشجویی:

نام و نام خانوادگی:

تاریخ کارآموزی:

بخش / بیمارستان:

ورودی/ترم:

امتیازات					معیارها
مشاهده نشد	بندرت ۰/۲۵	گاهی (۰/۵)	اغلب ۰/۷۵	همیشه (۱)	
					۱ رعایت نظم و انضباط و وقت شناسی در بخش
					۲ آراستگی ظاهری طبق قانون dress code
					۳ ارائه مدرک و اطلاع رسانی به مربی در صورت غیبت موجه
					۴ الصاق کارت شناسایی روی اونیفرم
					۵ تلقی قلمداد کردن اطلاعات پرونده ای و گفتاری مددجویان
					۶ آگاهی و حمایت از حقوق مددجویان
					۷ احساس مسئولیت در قبال وظایف محوله در بخش
					۸ ایجاد موقعیتهای مناسب یادگیری برای خود
					۹ انجام وظایف با توجه به اولویت آنها
					۱۰ بکارگیری اصول ایمنی برای مددجو
					۱۱ بکارگیری اصول ایمنی برای خود
					۱۲ استفاده از ساعات کارآموزی برای بهره گیری علمی موثر
					۱۳ داشتن برنامه ریزی در انجام امور محوله
					۱۴ داشتن دقت در انجام امور محوله
					۱۵ انتقادپذیر بودن دانشجو

					برقراری جو احترام با بیمار و همراهانش و مربی و پرسنل و دیگر دانشجویان	۱۶
					میزان مشارکت فعال در راند و کنفرانسهای بخش	۱۷
					جمع امتیازات	

توجه: دانشجویان باید در ابتدا خودارزیابی را انجام و سپس جهت ارزشیابی فرم مربوطه را به مربی خود در بخش تحویل دهند

کل نمره ارزیابی: ۵ نمره

تاریخ و امضاء مربی::

تاریخ و امضاء دانشجو:

:

به نام خدا

فرم ارزشیابی صفات اختصاصی در بخشهای جراحی عمومی و ارتوپدی

ورودی/ترم:

شماره دانشجویی:

نام و نام خانوادگی:

تاریخ کارآموزی:

بخش / بیمارستان:

امتیازات					معیارها	ردیف
مشاهده نشد	بندر ت /۲۵ ۰	گاهی ۰/۵) (اغلب ۰/۷۵	همیشه (۱)	صفات اختصاصی مشترک در بخشهای جراحی عمومی و ارتوپدی	
					بررسی بیمار و کسب اطلاعات لازم در مورد بیماری	۱
					دسته بندی نمودن اطلاعات گرفته شده از بیمار	۲
					تعیین تشخیص مناسب وضعیت بیمار	۳
					انجام مراقبتها براساس اولویت در تشخیصهای پرستاری	۴
					میزان آگاهی از نحوه انجام آزمایشات	۵
					تفسیر و پیگیری نتایج حاصل از آزمایشات	۶
					انجام مراقبتهای قبل از عمل جراحی	
					کنترل پرونده بیمار قبل از تحویل به اتاق عمل	۸
					دادن آموزشهای لازم قبل از عمل	۹
					انجام مراقبتهای بعد از عمل بر اساس اولویت	۱۰
					توانایی آموزش دادن به بیمار براساس نیازهای آموزشی وی و ارزیابی آموزشهای داده شده	۱۱
					میزان شناخت از داروهای مورد استفاده در بخش (موارد	۱۲

					مصرف- عوارض جانبی- تغییرات در یافته های آزمایشگاهی- احتیاطات پرستاری لازم)	
					نحوه چک کارت دارویی و کاردکس	۱۳
					رعایت نکات استاندارد هنگام دادن دارو	۱۴
					تکنیک صحیح داروهای خوراکی	۱۵
					تکنیک صحیح داروهای زیرجلدی	۱۶
					تکنیک صحیح داروهای عضلانی و میزان رقیق کردن آنها	۱۷
					تکنیک صحیح داروهای وریدی و میزان رقیق کردن آنها	۱۸
					نحوه انجام تکنیک صحیح خونگیری	۱۹
					نحوه مراقبت از محل تزریق وریدی	۲۰
					نحوه آموزش در مورد داروهای بیمار به وی	۲۱
					نحوه آماده سازی وسایل برای تعویض پانسمان	۲۲
					رعایت اصول تکنیکی استاندارد کنترل عفونت در هنگام تعویض پانسمان	۲۳
					نحوه ارائه گزارش کتبی و شفاهی در بخش	۲۴
					نحوه ارائه گزارش فرآیند پرستاری	۲۵
					جمع امتیازات	
مشاهده نشد	بندرت ۰/۲۵	گاهی (۰/۵)	اغلب ۰/۷۵	همیشه (۱)	معیارهای بخش جراحی عمومی	****
					نحوه مراقبت از زخم	۲۶
					نحوه مراقبت از کولوستومی	۲۷
					نحوه مراقبت از چست باتل	۲۸
					نحوه مراقبت از لوله ها و درنهای متصل به بیمار	۲۹
					نحوه مراقبت از درناهای صفراوی	۳۰
					نحوه مراقبت از گاستروستومی و ژوژنوستومی تیوپ	۳۱
					نحوه مراقبت از بیمار دارای تغذیه وریدی	۳۲
					میزان آشنایی با انواع دستگاههای ساکشن موجود در بخش	۳۳
					جمع امتیازات	

امتیازات					معیارها	***
مشاهده نشد	بندرت ۰/۲۵	گاهی (۰/۵)	اغلب ۰/۷۵	همیشه (۱)	بخش ارتوپدی	
					نحوه مراقبت از زخم	۳۴
					نحوه مراقبت از بیمار دارای گچ	۳۵

					نحوه مراقبت از بیمار دارای Skeletal Traction	۳۶
					نحوه مراقبت از بیمار دارای Skin Traction	۳۷
					نحوه مراقبت از بیمار دارای فیکساتور خارجی	۳۸
					نحوه مراقبت از بیمار دارای وسایل کمکی درمانی	۳۹
					نحوه Change Position بیمار با توجه به وضعیتش در تخت	۴۰
					نحوه OOB کردن بیمار در زمان لازم	۴۱
					میزان آموزش موثر با توجه به وضعیت مددجو به وی.	۴۲
					میزان راهنمایی برای استفاده از خدمات موجود جهت پیگیری درمان بیمار به بیمار و همراهانش	۴۳
					جمع امتیازات	

نمرات ارزشیابی :

ارزشیابی عمومی: ۲۵%

ارزشیابی صفات اختصاصی: ۴۰%

امتحان دارویی و انواع دارو (امتحان پایانی بخش): ۱۵%

شرکت فعالانه در راند بالینی و ارائه کنفرانس: ۱۰%

ارائه طرح مراقبت پرستاری (فرآیند پرستاری) : ۱۰%

جمع: ۱۰۰%

نظرات و پیشنهادات دانشجو:

نظرات و پیشنهادات مربی:

ورودی/ترم:

شماره دانشجویی:

نام و نام خانوادگی:

تاریخ کارآموزی:

بخش / بیمارستان: