

به نام خدا

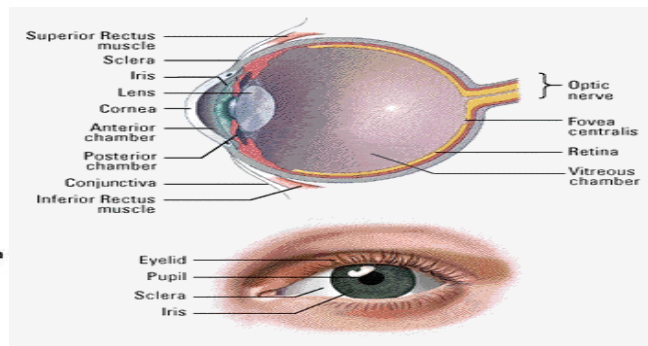
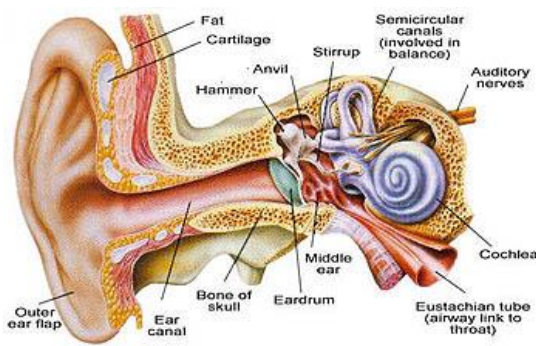


دانشگاه آزاد اسلامی داراب- دانشکده پرستاری

گروه آموزشی: داخلی - جراحی

نام درس: کارآموزی در عرصه بزرگسالان و سالمندی ۳

(بخش چشم و گوش و حلق و بینی)



شماره دانشجویی:

تاریخ دوره کارآموزی:

نام و نام خانوادگی:

ورودی/ترم تحصیلی:

مربی دوره:

تنظیم کننده: ویدا دهقانی

تاریخ تنظیم: تیر ۹۵

به نام خدا

دانشجوی عزیز:

گزارش روزانه عبارتست از دفترچه ای که ضمن بیان هدفهای کلی درس و روال دوره، عملکرد دانشجو را در این دوره ثبت می نماید. پایش عملکرد دانشجویان در فرآیند آموزش یکی از ارکان اصلی جهت ارتقاء کیفیت می باشد. در این راستا علاوه بر ارائه مطالبی بمنزله راهنمای مطالعاتی، ابزاری جهت ارزشیابی آموخته های دانشجو و ارزیابی برنامه آموزشی نیز می باشد. ثبت و جمع آوری تجربیات عملی بتدریج می تواند مجموعه ای ارزشمند برای فراگیر به وجود آورد و در ضمن ملاک ارزشیابی عملکرد شما نیز قرار گیرد. با تکمیل صحیح لاگ بوک در واقع یک کارنامه علمی - عملی از خود در بخشهای مختلف خواهید داشت و با مرور آن به نقایص کاری و علمی خود آگاه خواهید شد. امید آنکه این دفترچه دست مایه ای جهت پیشرفت عملی و علمی شما عزیزان قرار گیرد.

******نحوه تکمیل دفترچه:**

- پس از کسب مهارت در هر مرحله باید جدول را شخصا تکمیل کرده و به تایید مربی نیز برسانید..
- قبل از پایان دوره با توجه به موارد تعیین شده از طرف گروه آموزشی، در صورت عدم یادگیری یک مهارت، موضوع به مربی مربوطه اطلاع رسانی گردد.
- در پایان دوره، فرم تکمیل شده را جهت بررسی و ارزیابی به مربی مربوطه تحویل نمایید.

******مقررات:**

- تکمیل فرم توسط دانشجو تایید توسط مربی مربوطه باید بصورت روزانه انجام گیرد.
- دفترچه باید با صداقت و بدون خدشه تکمیل گردد. در غیر اینصورت عواقب متوجه دانشجو خواهد بود
- رعایت کامل مقررات درون بخشی الزامی است.
- ******مقررات درون بخشی:**
- ۱- رعایت آیین نامه اجرایی در مورد پوشش مناسب و اصول اخلاق حرفه ای توسط دانشجویان الزامیست.
- دانشجویان عزیز ملزم به رعایت تمام قوانین و مقررات حاکم بر در مانگاهها و بیمارستانها می باشند.
- حضور دانشجو در بخش در ساعت ۷:۳۰ در شیفت صبح و ۱۳:۳۰ در شیفت عصر بخش مقرر خواهد بود.
- خروج از کارآموزی تحت هر عنوانی بایستی با صلاحدید مربی مربوطه و همچنین قید علت غیبت در دوره کارورزی توسط مربی مربوطه می باشد.
- تکالیف تعیین شده در دوره (کنفرانس - پمفلت آموزشی - ترجمه ژورنال) باید فقط در زمان مقرر شده ارائه گردد.
- جبرانی غیبت موجه به میزان برابر و غیبت غیر موجه به میزان دوبرابر می باشد.
- غیبت بیش از یک روز (به ازاء هر واحد کارآموزی در عرصه= ۵۱ ساعته) در صورت موجه بودن منجر به حذف درس و در صورت غیر موجه بودن منجر به اخذ نمره صفر خواهد بود.
- شرکت در امتحان پایان دوره جهت اخذ نمره الزامی می باشد.
- به ازای هر یک واحد درسی: غیبت موجه بیش از یک روز معادل حذف درس و غیبت غیرموجه بیش از یک روز برابر با نمره صفر خواهد بود.
- تکمیل دفترچه گزارش روزانه باید در همان دوره تکمیل و تحویل مربی مربوطه گردد..

- امکان اختصاص ساعاتی از دوره کارآموزی در عرصه جهت استفاده از اینترنت و کتابخانه در خصوص عنوان کنفرانسهای تعیین شده با اجازه مربی مربوطه امکانپذیر می باشد.

****** هدف کلی دوره:**

- به دست آوردن مهارت در بررسی نیازهای مراقبتی بیماران به نحو سیستماتیک و انجام مراقبتهای پرستاری و درمانی از مددجویان بزرگسال و یا سالمند با اختلالات (بینی، حلق و حنجره) و گوش و چشم و کسب مهارت در بررسی و شناخت نیازهای آموزشی بیماران مذکور و ارائه آموزش مناسب، انجام مراقبت صحیح از تراکیاستومی و ساکشن آن، ریختن قطره ها های چشمی و گوش و بینی با رعایت اصول استاندارد و آشنایی با داروهای اختصاصی مورد استفاده در این بخشها و نهایتا کسب مهارت در پذیرش و ترخیص بیماران با اختلالات گوش و حلق و بینی و چشم. در بخش های مربوطه با تاکید بر مراقبتهای بر مبنای فرایند پرستاری و آموزش به بیمار و خانواده اش می باشد.

****** حداقل های آموزشی (در بخشهای چشم، گوش و حلق و بینی):**

- انجام مراقبت حداقل از دو بیمار بر مبنای فرایند آموزشی.
- انجام مراقبت قبل از عمل بیمار چشمی با تاکید بر امر آموزش و راهنمایی حداقل دو بیمار.
- انجام مراقبت بعد از عمل بیمار چشمی با تاکید بر امر آموزش و راهنمایی حداقل دو بیمار.
- انجام مراقبت قبل از عمل بیمار گوش ، حلق و بینی با تاکید بر امر آموزش و راهنمایی حداقل دو بیمار.
- انجام مراقبت بعد از عمل بیمار گوش ، حلق و بینی با تاکید بر امر آموزش و راهنمایی حداقل دو بیمار.
- اجرای دستورات دارویی در بخش چشم و گوش (حداقل در ۵ بیمار بستری).
- ارائه گزارش از بخش ادیومتری بصورت کتبی و شفاهی در راند بالینی، (حداقل یک مورد)
- ارائه آموزش چهره به چهره و پمفلت آموزشی در بیمار چشمی(حداقل یک مورد)
- ارائه آموزش چهره به چهره و پمفلت آموزشی در بیمار گوش ، حلق و بینی(حداقل یک مورد)
- انجام مراقبت از تراکیاستومی با رعایت اصول استاندارد و ساکشن کردن آن(حداقل یک مورد).
- ارائه کنفرانس دارویی مربوط به داروهای اختصاصی چشم(حداقل دو مورد)
- ارائه کنفرانس دارویی مربوط به داروهای اختصاصی گوش ، حلق و بینی(حداقل دو مورد).
- ارائه فرایند پرستاری در راند بالینی روزانه حداقل در مورد یک بیمار چشمی .
- ارائه فرایند پرستاری در راند بالینی روزانه حداقل در مورد یک بیمار گوش ، حلق و بینی .
- پذیرش بیمار در بخش گوش و حلق و بینی ، حداقل یک بیمار .
- پذیرش بیمار در بخش چشم ، حداقل یک بیمار .
- ترخیص بیمار همراه با آموزشهای لازم در بخش گوش و حلق و بینی ، حداقل یک بیمار.
- ترخیص بیمار همراه با آموزشهای لازم در بخش چشم ، حداقل یک بیمار.
- انجام ثبت کامل گزارشات پرستاری به صورت روزانه در پرونده بیمار. حداقل برای یکی بیمار

***** لیست مهارتهای آموختنی لازم برای دانشجو در طول دوره:**

الف- مهارتهای شناختی:

- آشنایی دانشجویان با محیط واقعی بیمارستان و مقررات حاکم بر بخشها.
- کسب آگاهی در خصوص بررسی بیماران بستری در بخشها.
- کسب آگاهی در خصوص نحوه مراقبت قبل از عمل بیماران بزرگسال و سالمند با اختلالات چشمی و گوش، حلق و بینی با تاکید بر مراقبتهای بر مبنای فرایند پرستاری و آموزش به بیمار و خانواده اش .

نام و نام خانوادگی:

ش دانشجویی:

ورودی/ترم:

- کسب آگاهی در خصوص نحوه مراقبت بعد از عمل بیماران بزرگسال و سالمند با اختلالات چشمی و گوش، حلق و بینی با تاکید بر مراقبتها بر مبنای فرایند پرستاری و آموزش به بیمار و خانواده اش .

ب- مهارتهای نگرشی:

- توانایی ارتباط با بیمار و خانواده اش
- توانایی ارتباط با کادر درمان و تیم بهداشتی.
- نشان دادن احساس مسئولیت در وقت مقرر در بخش ، در قبال مراقبت از بیمار .
- علاقه مندی به ارائه آموزش به بیمار.
- توانایی رعایت اصول ایمنی در بخش به جهت حفاظت بیمار، مراقبین و بستگاه بیمار و دیگر همکاران بخشی.

ج- مهارتهای حرکتی:

- کسب مهارت در آماده کردن بیمار جهت انجام آزمایشات تشخیصی.
- کسب مهارت در آموزشهای لازم به بیمار ، داروهای مصرفی ، تستهای تشخیصی ، و مراقبت از خود.

کسب مهارت در معرفی بیمار و نیازهای آموزشی و مراقبتهای مورد نیاز در راندهای بالینی.

- کسب مهارت در برقراری ارتباط صحیح با بیماران دارای تراکیستومی.

- کسب مهارت در اجرای دستورات دارویی خاص بخشهای چشم و گوش ، حلق و بینی و ثبت آنها.

- کسب مهارت در ثبت گزارش کامل پرستاری.

- کسب مهارت در پذیرش و ترخیص بیمار.

- کسب مهارت در مراقبت از بیماران دارای انواع محلولهای تزریقی داخل وریدی و تغذیه وریدی.

******منابع اطلاعاتی پیشنهادی برای دانشجویان کارورز:**

کلیه کتابهای داخلی جراحی و اصول و فنون پرستاری با آخرین سال نشر موجود در کتابخانه پرستاری.

*****برگه ثبت شیفتهای گذرانده شده در بخش چشم .**

تاریخ شیفت							
حضور/ غیبت							
امضاء مربی							

نام و نام خانوادگی:

ش دانشجویی:

ورودی/ترم:

جدول ثبت فعالیت‌های پرستاری

در بخش چشم و گوش ، حلق و بینی

امضا مربی	تشخیص بیمار	بخش/ بیمارستان	تاریخ	✓	نحوه عمل	لیست فعالیت‌های پرستاری
					مستقل	مراقبت بر اساس فرایند پرستاری
					با کمک	
					مشاهده	
					مستقل	مراقبت کامل قبل از عمل
					با کمک	
					مشاهده	
					مستقل	مراقبت کامل بعد از عمل
					با کمک	
					مشاهده	
						ارائه کنفرانس دارویی در بخش چشم و گوش ، حلق و گوش
						ارائه کنفرانس بالینی در ارتباط با اختلالات چشم و گوش حلق و بینی.
					مستقل	مراقبت از تراکیاستومی.
					با کمک	
					مشاهده	
						مراقبت از بیمار چشمی بر اساس اصول فرایند پرستاری
						ارائه گزارش کامل پرستاری از حداقل یک بیمار چشمی
						ارائه آموزش به بیمار چشمی.
						ارائه آموزش به بیمار گوش ، حلق و بینی.
						گزارش از بخش ادیومتری.
					مستقل	انجام ساکشن تراکیاستومی بر اساس اصول استاندارد
					با کمک	
					مشاهده	
						اجرای دستورات قطره های چشمی بر اساس اصول استاندارد.
						اجرای دستورات قطره های چشمی بر اساس اصول استاندارد.
						ثبت کامل داروها و قطره های بیمار چشمی.
						ثبت کامل داروها و قطره های بیمار چشمی.
						ثبت کامل داروها و قطره های بیمار گوش ، حلق و بینی.
						ثبت کامل داروها و قطره های بیمار گوش ، حلق و بینی.

نام و نام خانوادگی:

ش دانشجویی:

ورودی/ترم:

فرم ثبت اجرای فرآیند پرستاری در بخش چشم

تاریخ:

تشخیص بیمار:

عناوین اطلاعات	محتوی	امتیاز
اطلاعات		
تشخیص های پرستاری		
اقدامات		
ارزشیابی		

باز خورد مربی:

نام و نام خانوادگی:

ش دانشجویی:

ورودی/ترم:

فرم ثبت اجرای فرآیند پرستاری در بخش گوش ، حلق و بینی

تاریخ:

تشخیص بیمار:

عناوین اطلاعات	محتوی	امتیاز
تشخیص های پرستاری		
اقدامات		
ارزشیابی		

باز خورد مربی:

نام و نام خانوادگی:

ش دانشجویی:

ورودی/ترم:

فرم ثبت آموزشهای داده شده به بیمار در بخش چشم

تاریخ:

تشخیص بیمار:

عناوین	محتوی	امتیاز
لیست نیازهای آموزش		
خلاصه ای از محتوی آموزش		
روش های آموزشی بکار برده شده		

باز خورد مربی:

نام و نام خانوادگی:

ش دانشجویی:

ورودی/ترم:

فرم ثبت آموزشهای داده شده به بیمار در بخش گوش ، حلق و بینی

تاریخ:

تشخیص بیمار:

عناوین	محتوی	امتیاز
لیست نیازهای آموزش		
خلاصه ای از محتوی آموزش		
روش های آموزشی بکار برده شده		

باز خورد مربی:

نام و نام خانوادگی:

ش دانشجویی:

ورودی/ترم:

عناوین کنفرانس در بخش چشم

تاریخ ارائه	عنوان کنفرانس	خلاصه محتوی	منبع کنفرانس ارائه شده	نحوه ارائه	امتیاز

بازخورد مربی:

عناوین کنفرانس در بخش گوش ، حلق و بینی

تاریخ ارائه	عنوان کنفرانس	خلاصه محتوی	منبع کنفرانس ارائه شده	نحوه ارائه	امتیاز

بازخورد مربی:

نام و نام خانوادگی:

ش دانشجویی:

ورودی/ترم:

گزارش از بخش جانبی بخش گوش، حلق و بینی

امتیاز	خلاصه گزارش	نام بخش جانبی
		ادیومتری

بازخورد مربی:

نام و نام خانوادگی:

ش دانشجویی:

ورودی/ترم:

فرم ثبت آموزشهای داده شده به بیمار در هنگام ترخیص در بخش چشم

تاریخ:

تشخیص بیمار:

عناوین	محتوی	امتیاز
لیست نیازهای آموزش		
خلاصه ای از محتوی آموزش		
روش های آموزشی بکار برده شده		

نظر و پیشنهاد مربی:

نام و نام خانوادگی:

ش دانشجویی:

ورودی/ترم:

فرم ثبت آموزشهای داده شده به بیمار در هنگام ترخیص در بخش گوش، حلق و بینی

تاریخ:

تشخیص بیمار:

عناوین	محتوی	امتیاز
لیست نیازهای آموزش		
خلاصه ای از محتوی آموزش		
روش های آموزشی بکار برده شده		

نظر و پیشنهاد مربی:

نام و نام خانوادگی:

ش دانشجویی:

ورودی/ترم:

ثبت خاطرات و تجربیات مهم بالینی از بخش چشم:

ثبت خاطرات و تجربیات مهم بالینی از بخش گوش ، حلق و بینی:

******وظایف دانشجو:**

- حضور بموقع در بخش
- ارائه گواهی معتبر پزشکی در صورت غیبت موجه و بموقع بودن آن.
- تنظیم و ارائه فرآیندپرستاری و تکالیف این دوره کارآموزی بموقع
- آموزش به بیمار و در صورت نیاز و دسترسی به خانواده وی.

نام و نام خانوادگی:

ش دانشجویی:

ورودی/ترم:

-
- شرکت فعال در راند بالینی - دارویی.
 - کلیه اطلاعات بیماری و مراقبتی و دارویی بیمار خود را باید بداند و زیر نظر مربی مسئول دادن دارو به بیمار خود باشد.
 - ثبت روزانه و کامل گزارش پرستاری بیمار خود در پرونده بیمار.
 - تکمیل صحیح و بموقع دفترچه گزارش روزانه بدون خدشه.

****** روش ارزشیابی:**

صفات عمومی ۲۵%

صفات اختصاصی ۵۰%

تکالیف ویژه: ۲۵%

تکالیف ویژه شامل موارد زیر می باشد:

ارائه فرآیند پرستاری ۵%

کنفرانس بالینی ۵%

کنفرانس دارویی ۵%

شرکت فعال در راندهای بالینی بخش ۵%

آزمون پایان بخش ۵%

جمع نمره: ۸ نمره

نظرات و پیشنهاد دانشجوی:

امضاء

نظرات و پیشنهاد مربی:

امضاء

به نام خدا

فرم ارزشیابی صفات عمومی کارآموزی در عرصه پرستاری داخلی - جراحی ۴ (بخش چشم))

نام و نام خانوادگی:

شماره دانشجویی:

بخش / بیمارستان:

تاریخ کارآموزی:

ورودی/ترم:

امتیازات					معیارها
مشاهده نشد	بندرت ۰/۲۵	گاهی (۰/۵)	اغلب ۰/۷۵	همیشه (۱)	
					۱ رعایت نظم و انضباط و وقت شناسی در بخش
					۲ آراستگی ظاهری طبق قانون dress code
					۳ ارائه مدرک و اطلاع رسانی به مربی در صورت غیبت موجه
					۴ الصاق کارت شناسایی روی اونیفرم
					۵ تلقی قلمداد کردن اطلاعات پرونده ای و گفتاری مددجویان
					۶ آگاهی و حمایت از حقوق مددجویان
					۷ احساس مسئولیت در قبال وظایف محوله در بخش
					۸ ایجاد موقعیتهای مناسب یادگیری برای خود
					۹ انجام وظایف با توجه به اولویت آنها
					۱۰ بکارگیری اصول ایمنی برای مددجو
					۱۱ بکارگیری اصول ایمنی برای خود
					۱۲ استفاده از ساعات کارآموزی برای بهره گیری علمی موثر
					۱۳ داشتن برنامه ریزی در انجام امور محوله
					۱۴ داشتن دقت در انجام امور محوله
					۱۵ انتقادپذیر بودن دانشجو
					۱۶ برقراری جو احترام با بیمار و همراهانش و مربی و پرسنل و دیگر دانشجویان

توجه: دانشجویان باید در ابتدا خودارزیابی را انجام و سپس جهت ارزشیابی فرم مربوطه را به مربی خود در بخش تحویل دهند.

نظرات و پیشنهادات دانشجو:

تاریخ و امضاء:

بازخورد مربی:

تاریخ و امضاء:

به نام خدا

فرم ارزشیابی صفات عمومی کارآموزی در عرصه پرستاری داخلی جراحی؛ —بخش گوش، حلق و بینی

نام و نام خانوادگی:

شماره دانشجویی:

بخش / بیمارستان:

تاریخ کارآموزی:

ورودی/ترم:

امتیازات					معیارها
مشاهده نشد	بندرت ۰/۲۵	گاهی (۰/۵)	اغلب ۰/۷۵	همیشه (۱)	
					۱ رعایت نظم و انضباط و وقت شناسی در بخش
					۲ آراستگی ظاهری طبق قانون dress code
					۳ ارائه مدرک و اطلاع رسانی به مربی در صورت غیبت موجه
					۴ الصاق کارت شناسایی روی اونیفرم
					۵ تلقی قلمداد کردن اطلاعات پرونده ای و گفتاری مددجویان
					۶ آگاهی و حمایت از حقوق مددجویان
					۷ احساس مسئولیت در قبال وظایف محوله در بخش
					۸ ایجاد موقعیتهای مناسب یادگیری برای خود
					۹ انجام وظایف با توجه به اولویت آنها
					۱۰ بکارگیری اصول ایمنی برای مددجو
					۱۱ بکارگیری اصول ایمنی برای خود
					۱۲ استفاده از ساعات کارآموزی برای بهره گیری علمی موثر
					۱۳ داشتن برنامه ریزی در انجام امور محوله
					۱۴ داشتن دقت در انجام امور محوله
					۱۵ انتقادپذیر بودن دانشجو
					۱۶ برقراری جو احترام با بیمار و همراهانش و مربی و پرسنل و دیگر دانشجویان

توجه: دانشجویان باید در ابتدا خودارزیابی را انجام و سپس جهت ارزشیابی فرم مربوطه را به مربی خود در بخش تحویل دهند.

نظرات و پیشنهادات دانشجو:

تاریخ و امضاء:

بازخورد مربی:

تاریخ و امضاء:

به نام خدا

فرم ارزشیابی صفات اختصاصی در بخش چشم و گوش، حلق و بینی

ورودی / ترم:

شماره دانشجویی:

نام و نام خانوادگی:

تاریخ کارآموزی:

بخش / بیمارستان:

مشاهد ه نشد	امتیازات				معیارها	ردیف
	ضعیف ۰/۲۵	متوسط (۰/۵)	خوب ۰/۷۵	عالی (۱)		
					صفات اختصاصی	
					انجام صحیح معاینه فیزیکی بیمار.	۱
					بررسی بیمار و کسب و ثبت اطلاعات لازم در موردبیماری	۲
					دسته بندی نمودن اطلاعات گرفته شده از بیمار	۳
					میزان آگاهی از بیماریها (علل،تشخیص،درمان،مراقبت)	۴
					انجام مراقبتها براساس اولویت در تشخیصهای پرستاری	۵
					میزان آگاهی از نحوه انجام آزمایشات و آماده سازیهای مربوطه	
					تشخیص موارد غیرطبیعی نتایج آزمایشات بیمار.	
					انجام مراقبتهای قبل از عمل جراحی.	
					کنترل پرونده بیمارقبل از تحویل به اتاق عمل.	
					دادن آموزشهای لازم قبل از عمل	
					انجام مراقبتهای بعد از عمل بر اساس اولویت	
					توانایی آموزش دادن به بیمار براساس نیازهای آموزشی وی و ارزیابی آموزشهای داده شده	
					میزان شناخت از داروهای مورد استفاده در بخش (موارد مصرف- عوارض جانبی- تغییرات در یافته های آزمایشگاهی- احتیاطات پرستاری لازم)	
					نحوه چک کارت دارویی و کاردکس	
					رعایت نکات استاندارد هنگام دادن دارو(قطره های دارویی و پمادهای چشمی)	
					شستشوی چشم قبل از دادن داروها	
					انجام صحیح Dilation Course داروهای چشمی	
					نحوه مراقبت از محل تزریق وریدی	
					اجرای صحیح دادن دستورات دارویی خوراکی	
					اجرای صحیح دادن دستورات دارویی وریدی	
					اجرای اصول استریلیتی و کنترل عفونت در هنگام اجرای پروسیجرهای پرستاری در بخش	
					انجام اصول صحیح در Patch کردن چشم	
					انجام شستشوی دست قبل و بعداز انجام تعویض پانسمان	
					نحوه آماده سازی وسایل برای تعویض پانسمان	
					توانایی تعویض پانسمان براساس اصول استریلیتی	
					توانایی تعیین لیست آموزشی بیمار چشمی	
					توانایی تعیین لیست آموزشی بیمار گوش،حلق و بینی	
					آموزش به بیمار براساس نیازهای آموزشی بیمار چشمی	
					آموزش به بیمار براساس نیازهای آموزشی بیمار گوش،حلق و بینی	

					توانایی ارزیابی میزان آموخته های بیمار چشمی
					توانایی ارزیابی میزان آموخته های بیمار گوش، حلق و بینی
					تهیه پمفلت آموزشی مناسب حال بیمار چشمی
					تهیه پمفلت آموزشی مناسب حال بیمار گوش، حلق و بینی
					میزان فراهم آوردن موقعیتهای آموزشی برای خود
					میزان آگاهی و تسلط به اقدامات اورژانسی در بخش چشم و اتفاقات چشم
					میزان آگاهی و تسلط به اقدامات اورژانسی در بخش گوش، حلق و بینی و اتفاقات
					نحوه ارائه گزارشات در راند بالینی بخش چشم
					نحوه ارائه گزارشات در راند بالینی بخش گوش، حلق و بینی
					نحوه ارائه گزارش کتبی و شفاهی در بخش
					نحوه ارائه گزارش فرآیند پرستاری
					نحوه ثبت گزارش کامل پرستاری روزانه

بازخورد مربی:

نمرات ارزشیابی :

ارزشیابی عمومی: ۲۰%

ارزشیابی صفات اختصاصی: ۵۰%

امتحان دارویی و انواع دارو (امتحان پایانی بخش): ۱۵%

شرکت فعالانه در راند بالینی و ارائه کنفرانس: ۱۰%

ارائه طرح مراقبت پرستاری (فرآیند پرستاری) : ۵%

جمع: ۱۰۰%

توجه: در صورت تحویل داده نشدن لاگ بوک در زمان مقرر به میزان ۱۰% از کل نمره دانشجوی حذف می گردد.

تاریخ و امضاء:

نظرات و پیشنهادات دانشجو:

تاریخ و امضاء:

نظرات و پیشنهادات مربی:

